

Dýrasvif í Breiðafirði sumurin 2007 og 2008

Vigdís Sigurðardóttir^{1,2}, Erla Björk Örnólfsdóttir² og Ástþór Gíslason³

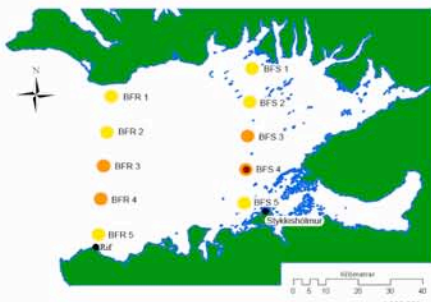
¹Háskóli Íslands, ²Vör Sjávarrannsóknarsetur við Breiðafjörð, ³Hafrannsóknastofnunin
vigdis@sjavarrannsoknir.is

Sumarið 2007 hófst rannsókn á dýrasvifi í Breiðafirði. Þá var áhersla á magn og framvindu átu á þversniði norðan Stykkishólms, BFS. Sumarið 2008 var rannsóknnum haldið áfram á tveimur stöðvum á sniði BFS og tveimur stöðvum á þversniði norðan Rífs, BFR. Auk þess var mælt fæðunám og frjósemi átu.

Markmið verkefnis eru meðal annars að kanna:

- svæðisbundinn breytileika dýrasvifs á milli fimm stöðva á sniði BFS
- árstíðabundinn breytileika dýrasvifs, þ.e. framvindu tegundasamfélags að sumri
- breytileika í fjölda og samsetningu krabbaflóa.

Tekin voru sýni með WP-2 háfi (200µm möskvi) á u.þ.b. 10 daga fresti á þversniði yfir fjörðinn, frá maí/júní til ágúst (1. mynd). Háfurinn var dreginn lóð-rétt frá 50 m dýpi að yfirborði, þar sem var grynna var háfurinn tekinn frá botni og upp.



1. mynd. Sýnatökustöðvar dýrasvifs í Breiðafirði.

Á sniði BFS var samfélagsgerð dýrasvifs breytileg eftir fjarlægð frá landi. Strandsvæðategundir, eins og sjávarflær og smávaxin krabbaðyr, voru í auknu hlutfalli á stöðvum BFS1 og BFS5 (2. mynd).

Sjávarhiti á stöð BFS4 var 4°C í maí og fór stigvaxandi til ágúst (12°C). Hitastig var gráðu hærra sumar 2008 en sumar 2007 (3. mynd). Styrkur blaðgrænu *a* var mestur í maí (10-12 µg L⁻¹) en mældist svo 2-4 µg L⁻¹ út sumarið (4. mynd). Vorblómi var í maí bæði árin en síðara árið jókst blaðgræna aftur í júlí.

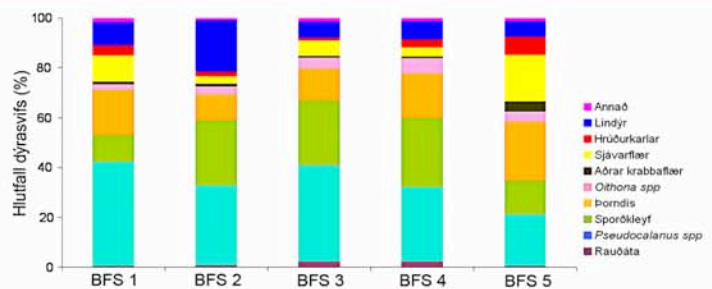
Meðalfjöldi dýrasvifs yfir árið á stöð BFS4 var tæp 1.000.000 dýr/m² árið 2007 en tæp 500.000 dýr/m² árið 2008. Árið 2007 var eitt hámark í átumagni (júlí) en 2008 voru tvö (maí og júlí). Þéttleiki átu var ekki eins mikill síðsumars og tilhneiging var til fækkunar tegunda (5. mynd).

Sporðkleyf (*Temora longicornis*) og *Pseudocalanus* spp. voru algengastar krabbaflóa sumarið 2007 en sumarið 2008 voru rauðáta (*Calanus finmarchicus*) og sporðkleyf áberandi (6. mynd).

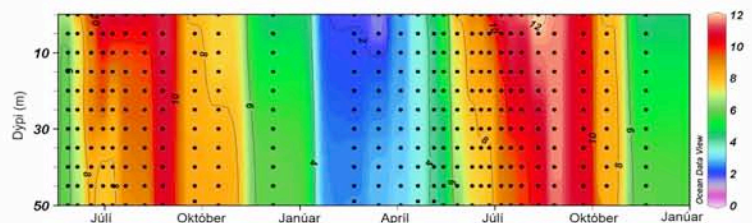
Áhugaverður er munur milli ára í fjölda dýrasvifs og samsetningu þess. Má telja að samspil umhverfisþátta, eins og sjávarhita, styrks blaðgrænu *a*, o.fl., ráði þar nokkru. Tengsl umræddra þátta verða könnuð að aflokinni sýnatöku 2009.

Þakkir

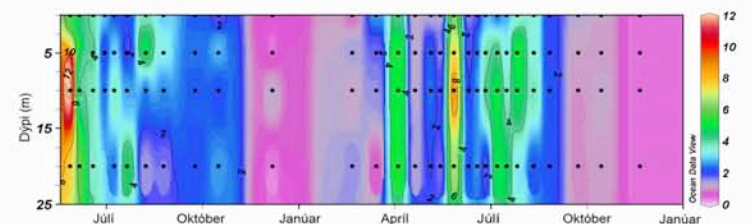
Verkefnið er fjármagnað af Vör Sjávarrannsóknarsetri við Breiðafjörð með styrk frá Fiskidunni Bylgju hf., Verkefnasjóði Sjávarútvegsins (VSR) og fjárveitingu frá Sjávarútvegs- og landbúnaðarráðuneytinu.



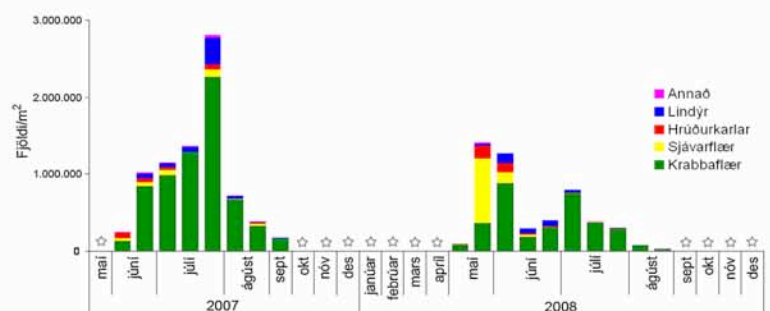
2. mynd. Samfélagsgerð (%) dýrasvifs yfir sumarið 2007 (júní - ágúst) á þversniði norðan Stykkishólms (BFS).



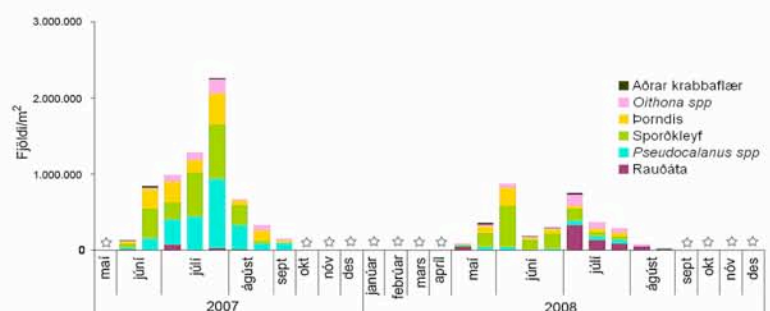
3. mynd. Sjávarhiti á stöð BFS4 frá maí 2007 til desember 2008.



4. mynd. Styrkur blaðgrænu *a* (µg L⁻¹) í efstu 20 metrum á stöð BFS4, frá maí 2007 til desember 2008.



5. mynd. Helstu hópar dýrasvifs sumurin 2007 og 2008 á stöð BFS4. Dýrasvifssýni voru ekki tekin á stjórnumerktum dögum.



6. mynd. Samfélagsgerð krabbaflóa sumurin 2007 og 2008 á stöð BFS4.